

EXTRAIT DU MEMOIRE DE MAGALI POMMIER
« L'INTERGENERATION ... UNE RECHERCHE EN RECIPROCITE »

préparé en vue de l'obtention de la Licence professionnelle – Intervention sociale –
Métiers de la formation de Jeunes et des Adultes, le 19 juin 2008.

ETUDE QUANTITATIVE

Le recensement (non exhaustif) des initiatives intergénérationnelles

- Présentation démarche

Dans une démarche de collaboration entre le Centre Local d'Information et de Coordination de Pau, l'Institut du Travail Social Pierre Bourdieu et le Comité départemental d'Information et d'Action en faveur des Personnes Agées, nous avons réalisé une enquête auprès de différents services et institutions, afin de tenter de recenser dans le département les initiatives intergénérationnelles.

L'objectif de la démarche est de créer un document, un outil de communication, reflétant et valorisant ces actions, à l'intention des personnes âgées et des professionnels. Ce recueil d'informations, donnant alors une possibilité de contact et de partage d'expériences, visera également à tisser des liens entre les différents acteurs concernés par ces initiatives. Un complément d'enquête est envisagé par des rencontres avec certains de ces professionnels, ce qui fera l'objet de notre second chapitre.

Nous avons établi un courrier ainsi qu'une fiche action, nous permettant de définir certains critères des actions. Dans un premier temps, nous avons souhaité interroger la situation (nom, temps, auteurs/acteurs, générations en présence, lieu). Une grille a été réalisée afin d'analyser quantitativement ces données, avec un système de code pour les professions, les lieux et les organisations.

Dans un deuxième temps, nous avons souhaité porter notre enquête sur le descriptif détaillé, les objectifs et les intérêts de ces initiatives. Cette deuxième partie fera alors l'objet d'une autre grille et permettra d'aborder une analyse plus qualitative des actions et des représentations des répondants.

Ce recensement a été envoyé par emails, lorsque cela était possible, aux organisations ou structures du département qui nous semblaient susceptibles de s'inscrire dans des démarches intergénérationnelles. Le courrier expliquant la démarche ainsi que la fiche action ont donc été transmis par e-mails à 118 structures accueillant des personnes âgées (EHPAD, maison de

retraite, foyer logement), 30 CCAS (Centre communal d'action sociale), 11 Centre sociaux, 8 CLIC (Centre local d'information et de coordination gérontologique) et par courrier à 208 clubs d'aînés ruraux ou urbains. Le nombre d'envois pour cette démarche s'élevant alors à 373.

- Résultats du recensement (non exhaustif) :

Nous avons reçu sur ces 373 envois, 54 fiches actions, par mails, en main propre ou le plus souvent par courrier. Le pourcentage de ces réponses, étant alors de 15%, ne reflète que très partiellement sûrement la réalité du nombre de ces initiatives sur le département. L'intérêt premier de notre démarche n'était pas alors de dénombrer précisément ces actions, mais d'observer, d'analyser et de rendre visibles les actions de ceux qui ont souhaité nous répondre.

Une approche quantitative

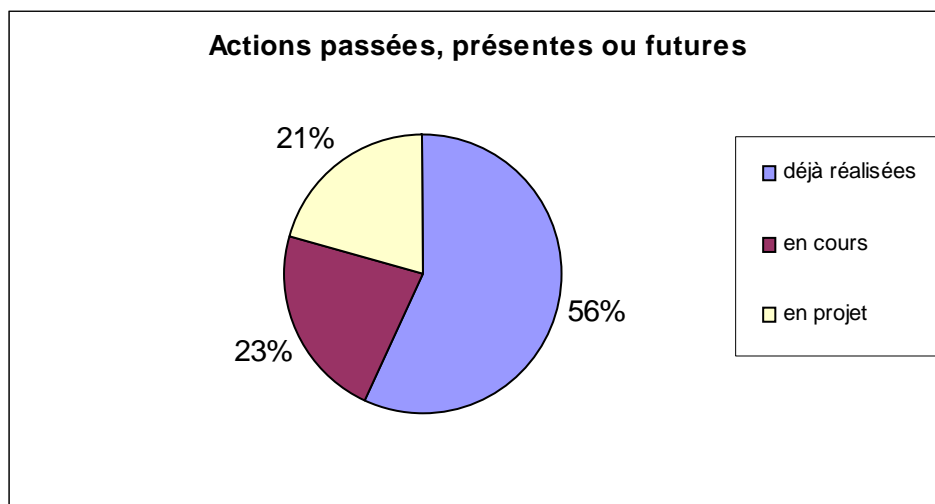
Sur ces 54 fiches retours, 5 comportent la mention pas d'action. Il est à noter que l'expéditeur de l'une de ces fiches demande à être informé sur les résultats de cette démarche. Cela laisse alors supposer que ces répondants s'intéressent à ces initiatives intergénérationnelles.

Nommer l'action : Sur ces 49 actions (54-5), seulement 3 n'ont pas été nommées.

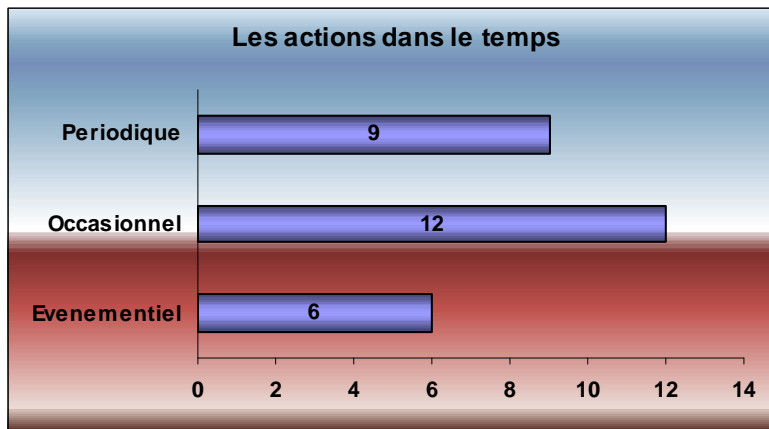
Temps de l'action :

- Passé, présent, futur

Sur 49 actions, 30 s'inscrivent dans le passé mais sur ces actions déjà réalisées, 3 sont associées avec « en cours » et 3 avec « en projet », ce qui révèle alors une continuité ou un renouvellement de l'action. 12 actions s'inscrivent dans le présent (dont 3 avec des antécédents) et 11 sont de l'ordre d'un projet formalisé.



- Ponctualité, régularité :

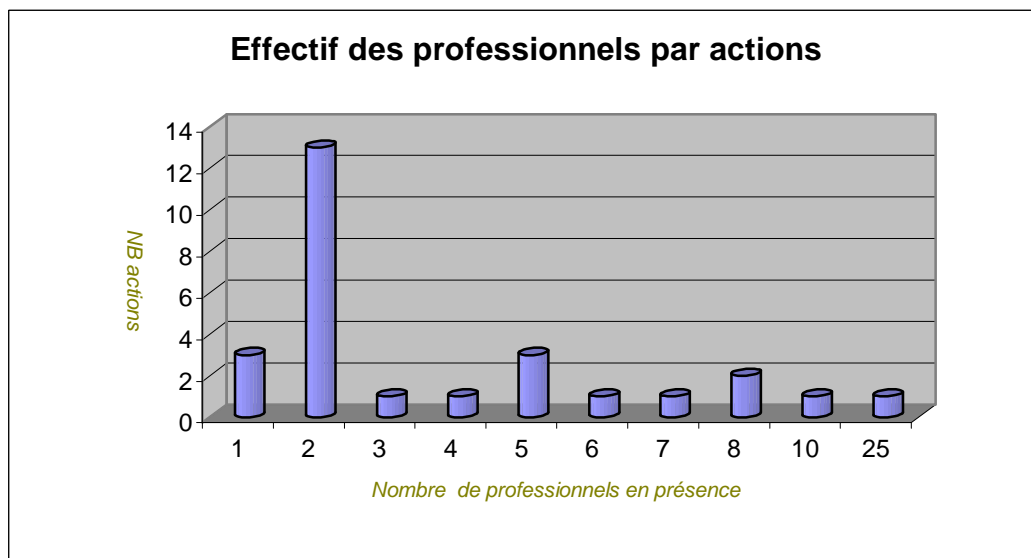


Sur 49 actions recensées, 27 donnent des précisions quant au temps de l'action. Il est à noter que 9 actions s'inscrivent dans une continuité. Auxquelles on peut rajouter les 6 doublons de la question précédente « déjà réalisé » et « en cours » ou « en projet » pour une même action. Toutefois ces actions s'inscrivent majoritairement dans de l'occasionnel, bien que les répondants expriment souvent le désir de les pérenniser.

Les acteurs participant à l'organisation des actions :

- leur nombre :

17 fiches ne déterminent pas le nombre d'acteurs professionnels en présence.



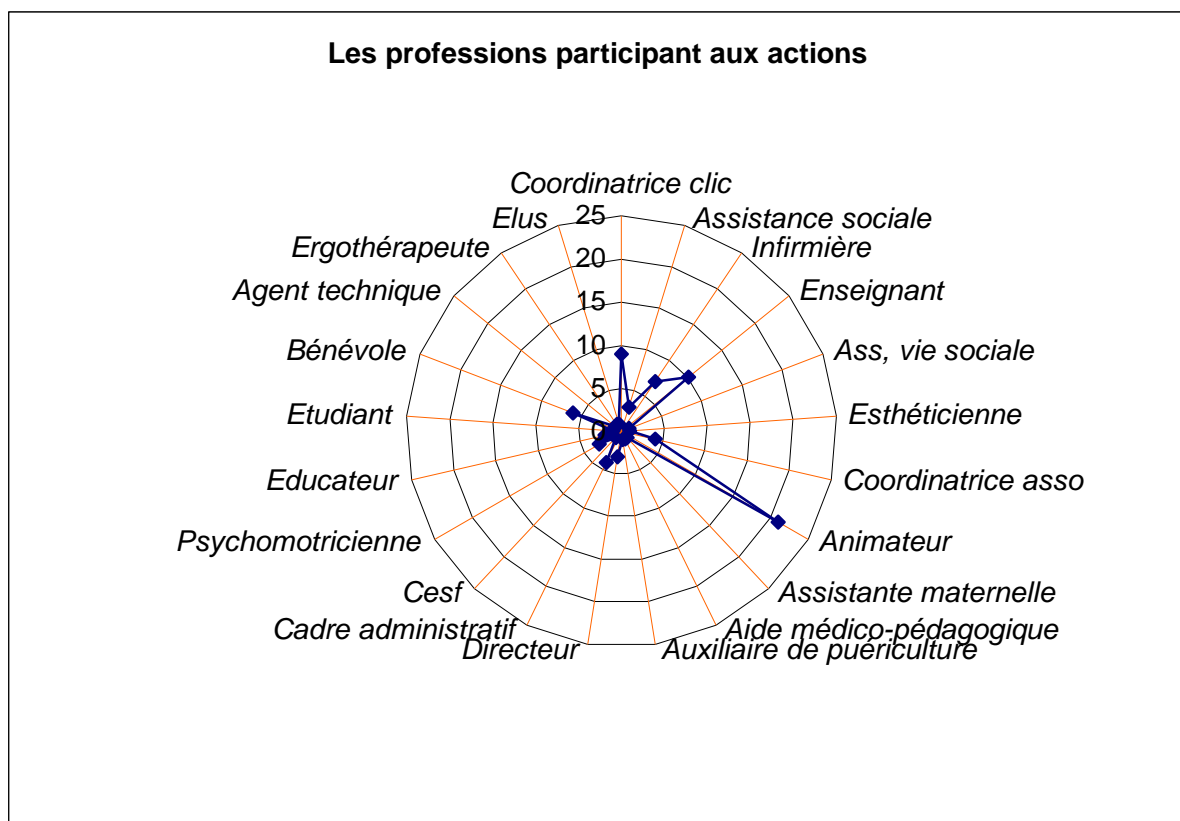
Nous constatons que la majorité des actions (13) sont organisées en présence de deux acteurs professionnels. 3 signalent la présence de 1 ou 5 acteurs professionnels.

Il est à noter qu'une fiche mentionne 25 acteurs professionnels en présence.

- leur profession (ou statut):

9 fiches ne signalent pas la profession des organisateurs de l'action.

Les professions ou statuts sont ici aussi très divers, 22 sont recensés.



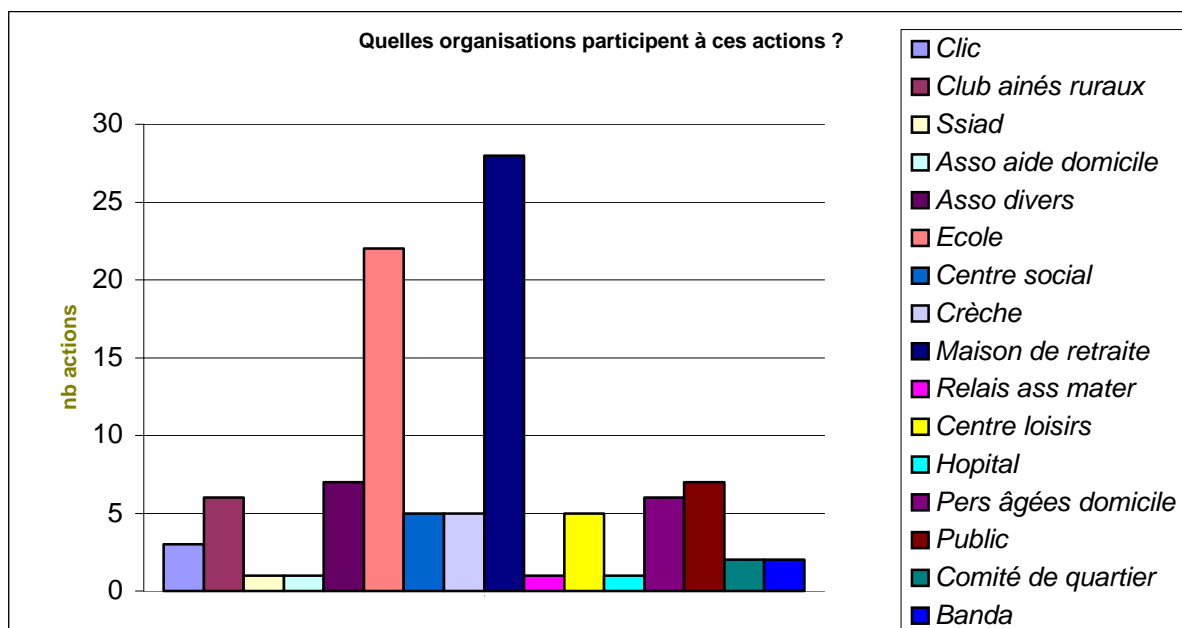
Les animateurs sont les plus mentionnés dans l'organisation (21 occurrences).

Les enseignants (10), les coordinatrices de clic (9), les infirmières (7), les bénévoles (6) apparaissent aussi fréquemment. Mais ce qu'il y a de remarquable ici c'est la diversité des acteurs s'impliquant dans ces initiatives intergénérationnelles.

Organisations en présence (institution, organisme, domicile...)

Toutes les fiches sont renseignées sur cette question.

- La présence de chaque organisation dans ces rencontres :



On note encore la diversité des organisations concernées par ces rencontres. 50% (28/54) concernent les maisons de retraite, 22/54 les écoles.

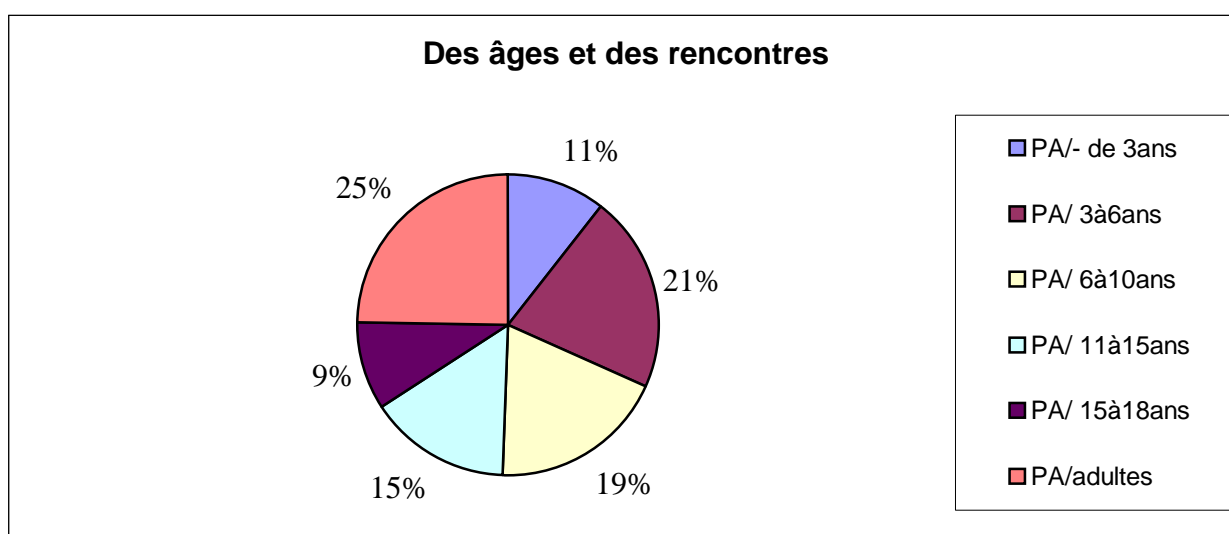
- Rencontre organisée entre.... et ...

38 fiches sur 54 mentionnent deux organisations en présence. 1 fiche en mentionne une seule, 2 en signalent cinq, 3 fiches en notent trois, et 1 en note quatre. Afin de mieux visualiser entre quels institutions ou organismes se passent les rencontres, nous les avons regroupés dans un tableau. Nous comptons aussi les rencontres concernant plus de deux organismes, lorsque celles-ci s'intègrent avec nos liaisons (ex : asso et CLIC (+ autres) ne peuvent pas apparaître).

	Maison Retraite	Club Aïnés Ruraux	Pers âgées Domicile	Hôpital	Comité quartier
Ecole	16	4	2	1	
Crèche	4		1		
Centre loisirs	5				
Asso divers		2	1		
Rel.ass.mat	1				
Ssiad		1			
Centre Soc.	2		1		
Clic	1	2			
Banda	2				
Public		2			2

Génération en présence :

Toutes les fiches sont renseignées sur cette question. Nous avons proposé six tranches d'âges allant de moins de 3 ans à l'âge adulte, associées aux personnes âgées. Toutes les catégories sont représentées de manière assez équilibrée. Une rencontre concerne toutes les tranches d'âges, une autre concerne quatre tranches, cinq fiches signalent trois catégories en présence. Les autres concernent en majorité une ou deux tranches d'âge en présence avec les personnes âgées dans ces rencontres.



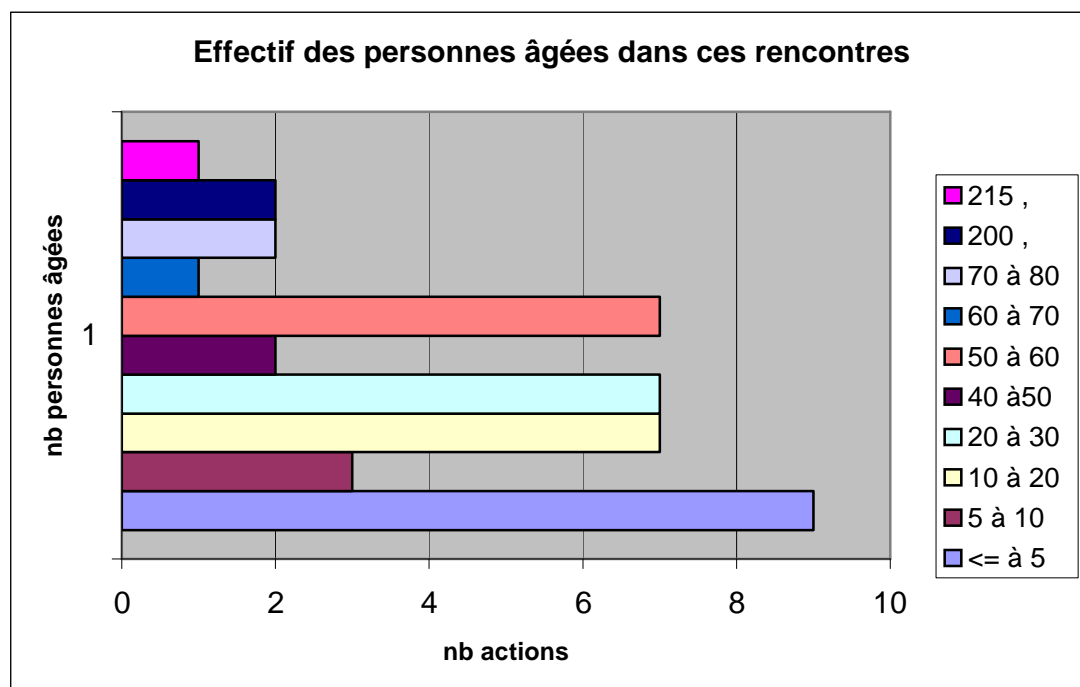
Nous remarquons avec ce schéma une plus grande participation entre 3 et 15 ans, ce qui correspondrait aux écoles maternelles, primaires et collèges ainsi qu'aux centres de loisirs. Les lycées étant moins représentés dans ces actions. Les adultes sont alors les plus mentionnés dans ces rencontres, très souvent (sauf sur 2 fiches) associés à une autre tranche d'âge.

- leur nombre lors de ces rencontres :

Les personnes âgées

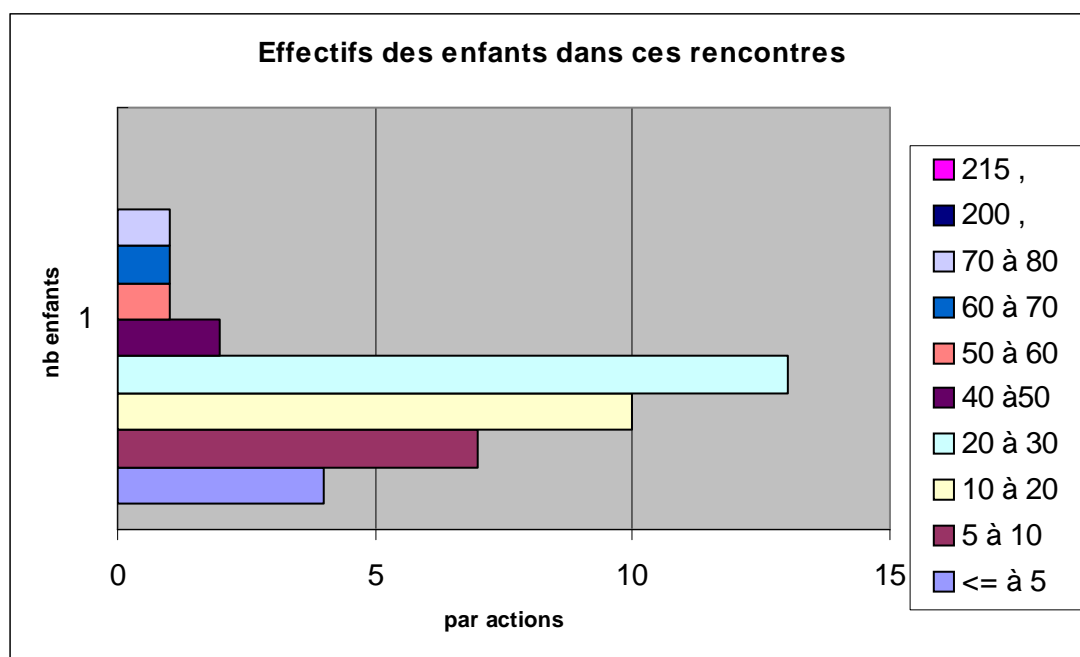
7 fiches ne sont pas renseignées sur cette question. Leur nombre varie de 1 à 215 personnes âgées.

Nous avons là aussi classer ces résultats en catégories, nous servant des dizaines comme support. Nous pouvons constater que le nombre le plus fréquent de personnes âgées lors de ces rencontres est inférieur ou égal à 5, montrant alors une dominante du groupe restreint. Mais suivent très rapidement, des marges de groupes tel que : 10 à 20, 20 à 30 et 50 à 60 personnes âgées.



Les enfants ou adultes

6 fiches ne renseignent pas cette question. On note ici une prépondérance pour un nombre entre 20 et 30 adultes et/ou enfants participant à une même rencontre. La marge de groupe inférieur ou égal à 5 étant ici beaucoup moins représentée. Si les séries (personnes âgées et enfants/ adultes) sont associées ici, elles ne sont pas significatives de groupes en présence simultanée. Nous mettons en parallèle ici uniquement la fréquence d'un certain nombre de personnes au sein d'un groupe pour une même série. Nous ne comparons alors que cette fréquence.

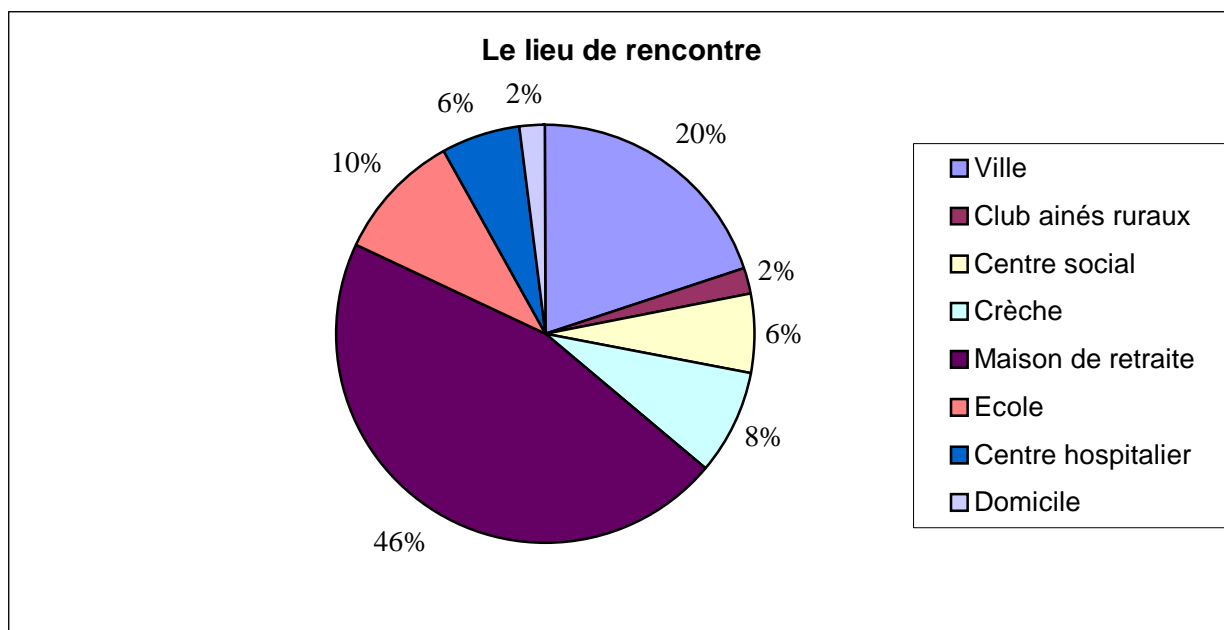


Lieu de l'action

Divers lieux sont recensés dans ces réponses. Une seule fiche ne renseigne pas cette question.

Lorsque la Ville est mentionnée, il s'agit le plus souvent d'une action à l'extérieur ou dans une salle municipale. Nous pouvons remarquer dans ces réponses une fréquence plus importante des maisons de retraite comme lieux de rencontre, ensuite la Ville et enfin les écoles.

Cette donnée confirmant la prépondérance des rencontres entre écoles et maisons de retraite.



Origine de l'initiative

Une variété des réponses sur l'origine de ces initiatives en rend difficile la formalisation. Six fiches ne renseignent pas cette question. Ces origines tournent autour d'occasion, d'évènements (15 fois mentionnés), de lieux institutionnels ou d'organisations (22 fois mentionnés) et enfin de personnes ou de professionnels (11 fois mentionnés), ces critères étant souvent associés.

Nous proposons alors un tableau, représentatif de la diversité des origines des actions, et leurs fréquences dans cette réponse.

EVENEMENT	ORGANISATION/INSTITUTION	INDIVIDU/PROFESSION
Semaine Bleue (6)	Association (1)	Demande public (3)
Evènement ville (2)	Ecole (4)	Aide Médico-Pédagogique (1)
Festivité (6)	Club aînés ruraux (1)	CESF (1)
	Maison de retraite (4)	Psychomotricienne (2)
	Centre social (1)	Infirmière (1)
	Crèche (1)	Animateur (2)
	Comité de quartier (2)	Directeur structure (2)
	CLIC (4)	
	CCAS (3)	
	MSA (1)	